

Winterdienst am Flughafen Frankfurt

Personalbestand



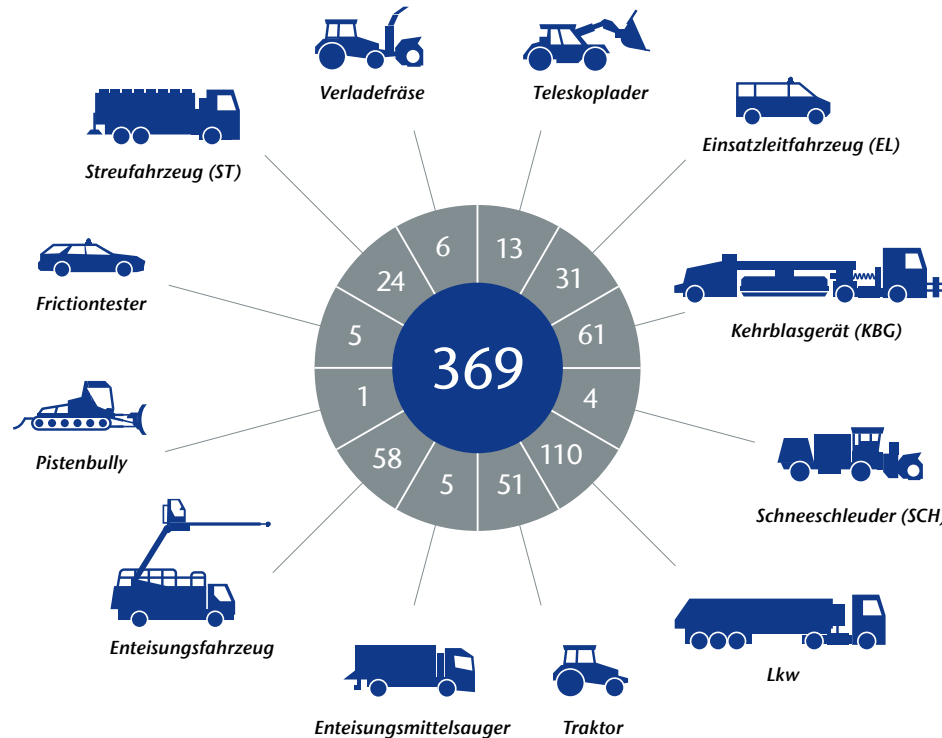
2020/2021

721
Beschäftigte



- Ganzjährige Theorie-Schulungen
- Erste Praxis-Übungen ab Sommer
- Vier „Generalproben“ im November

Fahrzeugflotte



Betriebsflächen m²



Centerbahn	250.000 m ²
Südbahn	250.000 m ²
Startbahn West	245.000 m ²
Landebahn Nordwest	115.000 m ²
Rollwege	2.340.000 m ²
Vorfeldflächen	4.900.000 m ²
Öffentlicher Betriebsbereich:	
Straßen	622.000 m ²
Gehwege	135.000 m ²
Parkplätze	180.000 m ²

Max. Lagerkapazität Streumittel



2020/2021

3,3 Mio.
Liter



- Vorrat auf dem Flughafen:
- 2.200.000 Liter Bodenenteisungsmittel (flüssig)
 - 200 Tonnen Bodenenteisungsmittel (Granulat)
 - 750 Tonnen Salz, 160 Tonnen Sand ...reicht für 14 Tage ohne Nachschub.
 - 1.700.000 Liter Flugzeugenteisungsmittel ...reicht für bis zu 5 Tage bei Vollbetrieb.

9.027.000 m²
Gesamt

Gesamtkosten Winterdienst



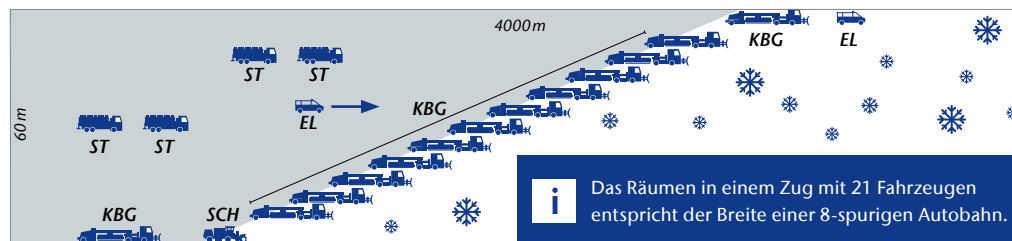
2020/2021

20 Mio.

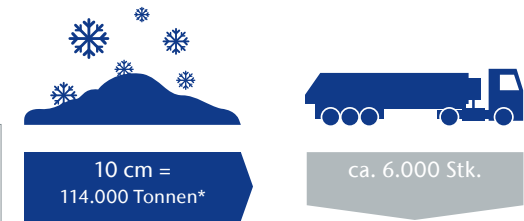


- Gesamtkosten für:
- Personal
 - Flächenenteisungsmittel
 - Fahrzeuge
 - Instandhaltung

Räumen in einem Zug



EL=Einsatzleitfahrzeug, SCH=Schneeschleuder, KBG=Kehrblasgerät, ST=Streifahrzeug

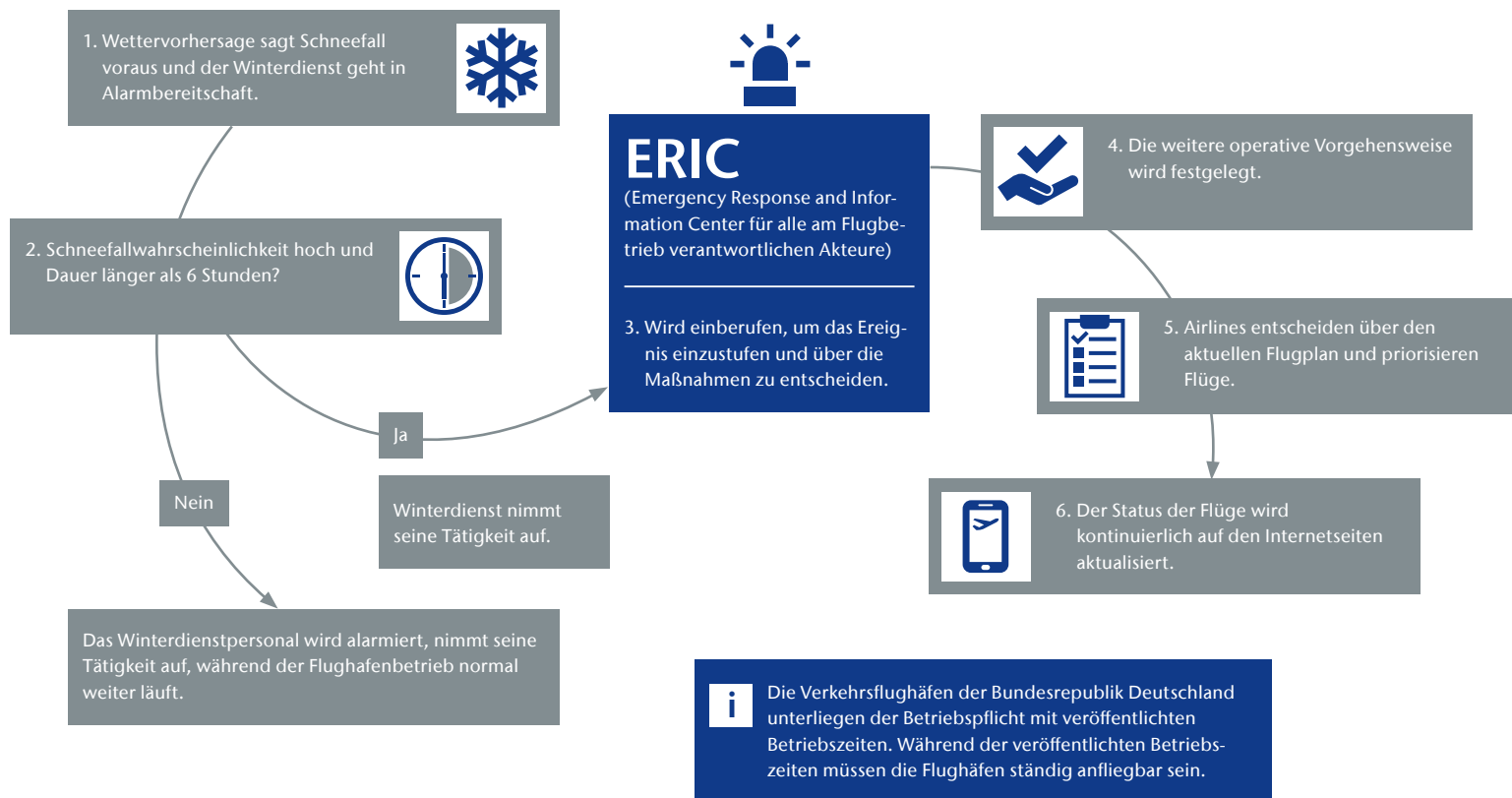


Aneinandergereiht ergibt das eine Länge von rund 60 km, das entspricht der Strecke von Frankfurt nach Mannheim.

*Schneemenge, die auf den Start- und Landebahnen, Vorfeldern und Rollwegen anfällt.

Warum kann es trotzdem zu Verspätungen und Flugausfällen kommen?

Was passiert, wenn es schneit?



Service-Info für Passagiere

- 1) Trotz aller Anstrengungen, einen reibungslosen Flugbetrieb zu gewährleisten, können witterungsbedingte Einflüsse zu Beeinträchtigungen im Betriebsablauf und Verzögerungen im Luftverkehr führen.
- 2) Fluggäste werden daher bei starken winterlichen Bedingungen gebeten, **ausreichend Zeit für die Anreise** einzuplanen und sich **möglichst früh vor Abflug** am Check-in-Schalter einzufinden. Darüber hinaus wird empfohlen, den Flugstatus vorab auf den **Internetseiten** der Fluggesellschaften zu prüfen und vom vorabendlichen **Online-Check-in** Gebrauch zu machen.
- 3) Bei Auswirkungen auf den Flugbetrieb wird der Einsatz des Servicepersonals in den Terminals verstärkt. Die Mitarbeiterinnen und Mitarbeiter stehen den Passagieren jederzeit für ihre Fragen zur Verfügung und kümmern sich um deren Belange.
- 4) Wenn möglich buchen Airlines ihre Passagiere auf andere Flüge mit freien Sitzplatzkapazitäten oder auf die Deutsche Bahn um. Zudem halten die Fluggesellschaften begrenzte Hotelkontingente vor, um Passagiere gegebenenfalls über Nacht in einem Hotel unterbringen zu können, falls der Flug am selben Tag nicht mehr erfolgen kann.
- 5) Eine wesentlich geringere Anzahl von Flügen muss gegebenenfalls kurzfristig gestrichen werden oder Passagiere haben keine Möglichkeit den Transitbereich zu verlassen. Hierfür hält der Flughafen Liegemöglichkeiten und Decken in den Terminals vor, falls Übernachtungen am Flughafen notwendig werden.
- 6) Informationen rund um den Abflug erhalten Fluggreisende auf den **Internetseiten ihrer jeweiligen Fluggesellschaft** oder unter **01806-FRAINFO (01806-3724636, Festnetzpreis 0,20 €/Anruf)** sowie auf **www.frankfurt-airport.de** und über die „Frankfurt Airport-App“.

Safety First!

- Winterwetter, das auf dieses dicht gestaffelte System trifft, kann „erheblichen“ Einfluss auf die eng ineinandergreifenden Prozesse haben.
- Ist zudem die Sicht eingeschränkt, müssen die Abstände zwischen den einzelnen Flugzeugen bei Starts und Landungen vergrößert werden. Dies alles führt dazu, dass sich Verzögerungen über den Tag aufbauen, die kurzfristige Flugausfälle zur Folge haben können.
- **Vorfeldflächenräumung:** Bei „starkem“ Schneefall muss der Winterdienst am Flughafen daher gewährleisten, dass insbesondere die Start- und Landebahnen frei von Schnee und Eis sind. Denn: Flugzeuge können nicht wie Autos bei verschneiten Straßen einfach langsamer starten oder landen. Darüber hinaus müssen Rollwege und Abfertigungsflächen auf dem Vorfeld ständig einsatzbereit sein.
- **Flugzeuge enteisen:** Vor dem Start müssen außerdem die Flugzeugtragflächen intensiv von Schnee und Eis befreit werden.
- Hier gilt bei allem wie immer im Luftverkehr „**Safety First!**“, und die internationalen Sicherheitsvorgaben sind für alle Beteiligten strikt einzuhalten.
- **Flüge priorisieren:** Wenn sich schwierige Witterungsbedingungen in der Vorhersage rechtzeitig ankündigen, kann die Situation entspannt werden, indem Fluggesellschaften schon vorab Flüge priorisieren und Fluggäste frühzeitig umbuchen – aber das Wetter ist nie hundertprozentig vorhersehbar und kann sich schnell ändern.

- Es ist immer unser Wunsch und Ziel, einen pünktlichen und reibungslosen Flugbetrieb sicherzustellen. Bei allem hat aber höchste Priorität, dass unsere Passagiere sicher ihre Ziele erreichen.

Durchschnittliche Räumzeiten pro Bahn

Schneefall bis zu 6 Stunden	30 min
Anhaltender Schneefall über 6 Stunden	45–60 min
Anhaltender Schneefall über 6 Stunden mit Belagsbildung > 3 cm	> 60 min